

December 2025

Plejhjemsbeboernes tilfredshed i landets kommuner

Brugertilfredshedsundersøgelsen fra 2025 på plejhjemsområdet viser, at den samlede tilfredshed på landsplan generelt er høj. 91 pct. af plejhjemsbeboerne er samlet set tilfredse eller meget tilfredse med den hjælp, som de modtager.

I det følgende beskrives de geografiske forskelle i den samlede tilfredshed, oplevede medarbejderkontinuitet, selvbestemmelse og tilfredshed med maden blandt plejhjemsbeboere i Danmark på kommuneniveau.

91 pct.

Af beboerne har angivet, at de samlet er tilfredse eller meget tilfredse med den hjælp, de modtager.

Centrale resultater fra brugerundersøgelsen

- 91 pct. af plejhjemsbeboerne i Danmark er tilfredse eller meget tilfredse med hjælpen. Det er ca. 14 procentpoint højere end den samlede tilfredshed blandt hjemmeplejemodtagere.
- Plejhjemsbeboerne i Jylland og på Fyn er samlet mere tilfredse end plejhjemsbeboerne på Sjælland. I Jylland og på Fyn ligger 74 pct. af kommunerne over tilfredsheden på landsplan, mens kun 47 pct. gør det på Sjælland.
- Der er få og marginale forskelle i den samlede tilfredshed, oplevede medarbejderkontinuitet og selvbestemmelse, når disse opgøres på 'kommunegrupper'. Resultaterne tyder på, at strukturelle forhold som tilgængelighed til job og indbyggertal har en begrænset betydning for tilfredsheden.
- Mens mellem 65 pct. og 100 pct. af beboere på plejhjemmene i kommunerne angiver, at de samlet er tilfredse eller meget tilfredse med hjælpen, er spredningen større, når det kommer til tilfredshed med maden på plejhjemmene. Her angiver mellem 37 pct. og 100 pct. af beboere på plejhjemmene i kommunerne, at de samlet er tilfredse eller meget tilfredse.

Kort om undersøgelsen

Brugertilfredshedsundersøgelsen blandt plejehjemsbeboere er blevet indsamlet af Danmarks Statistik i perioden fra januar 2025 til juni 2025, hvor samtlige 921 plejehjem er kontaktet ift. at deltage i undersøgelsen. 646 plejehjem, fordelt på 92 kommuner, har valgt at deltage, hvilket omfatter ca. 28.000 plejehjemsbeboere. Heraf har ca. 9.900 beboere deltaget i undersøgelsen, som er gennemført ved besøgsinterviews af hensyn til målgruppen. Svarprocenten på de deltagende plejehjem er dermed ca. 35 pct.

Manglende deltagelse fra plejehjemmene betyder bl.a., at der ikke foreligger besvarelser i fem kommuner. Derudover er der for nogle kommuner og plejehjem meget få besvarelser, hvilket kan betyde, at resultaterne for den enkelte kommune er forbundet med betydelig statistisk usikkerhed.

Boks 1.

Brugertilfredshedsundersøgelse blandt plejehjemsbeboere 2025.

I forbindelse med aftalen om ældrereformen blev det aftalt, at brugertilfredshedsundersøgelserne på hjemmepleje- og plejehjemsområdet skulle genoptages og foretages hvert andet år.

Formålet med undersøgelsen er blandt andet af følge udviklingen i tilfredsheden, mens ældrereformen udrulles. Derudover vil resultaterne fra undersøgelsen fremadrettet indgå i plejeoverblikket.dk, hvor ældre og deres pårørende kan orientere sig i tilfredsheden på plejehjemmene og hos leverandørerne.

Denne undersøgelse er indsamlet i 2025 og er den første undersøgelse blandt plejehjemsbeboere.

Brugertilfredshedsundersøgelsen om hjemmeplejen udkom i sommeren 2025 og kan genfindes [her](#).

Undersøgelserne er gennemført af Danmarks Statistik.

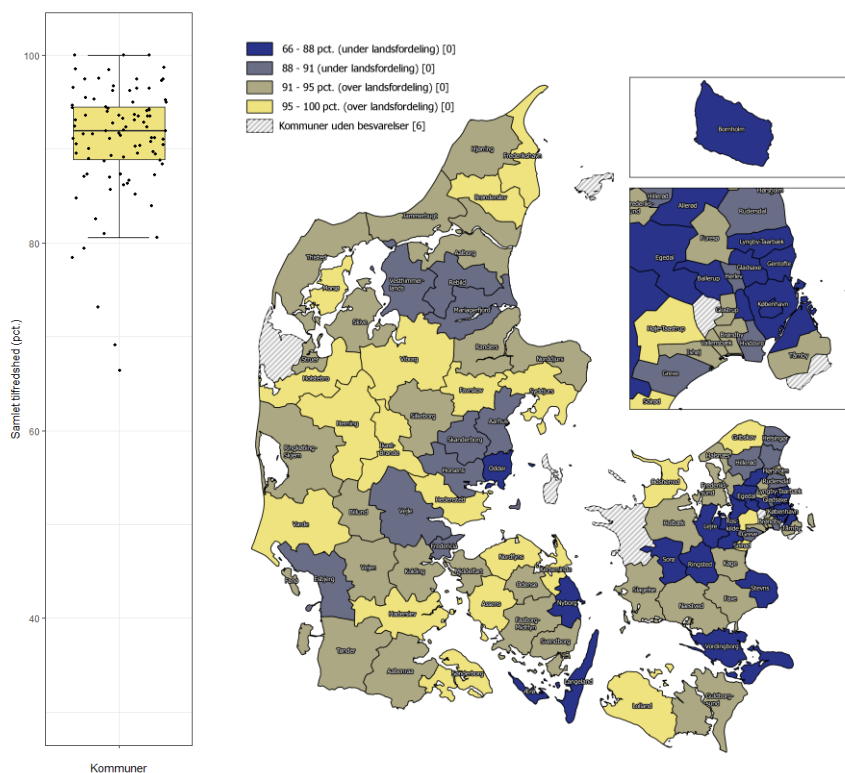
Tilfredshed på plejehjem på tværs af kommunerne

Resultaterne fra undersøgelsen viser, at 91 pct. af beboerne på plejehjem angiver, at de samlet set er enten meget tilfredse eller tilfredse med den hjælp, de modtager på plejehjemmet.

Figur 1 viser, at den samlede tilfredshed blandt plejehjemsbeboere generelt er højere i Jylland og på Fyn end på Sjælland. I Jylland og på Fyn ligger beboernes tilfredshed i 36 ud af 49 kommuner (med besvarelser) over tilfredsheden på landsplan, mens den i 20 ud af 43 kommuner (med besvarelser) på Sjælland ligger over tilfredsheden på landsplan.

Figur 1.

Danmarkskort og boksplot over den vægtede andel af plejehjemsbeboere, der har angivet, at de samlet set er "Meget tilfreds" eller "Tilfreds" med den hjælp, som beboerne modtager, fordelt på landets 98 kommuner.



Over 80 pct.

I størstedelen af kommunerne (88 ud fra 92 kommuner) angiver over 80 pct. af beboerne, at de er tilfredse eller meget tilfredse

Anm.: Beregningerne er foretaget ud fra vægtede individdata, hvor der korrigeres for køn, alder, om beboeren har en partner, om beboeren har børn, uddannelsesniveau og de deltagende plejehjem. Respondenten er blevet spurgt: "Hvor tilfreds eller utilfreds er du samlet set med den hjælp, du får her på plejehjemmet?" ift. den samlede tilfredshed. Kategorierne er defineret ud fra fraktiler (ens antal i kategorien), med korrektioner ift. tilfredsheden på landsplan.

Kilde: Brugertilfredshedsundersøgelsen blandt plejehjemsbeboere i 2025.

Boksplottet til venstre i figur 1 viser, at der er tilnærmelsesvis lav grad af spredning i den samlede tilfredshed. I størstedelen af kommunerne (87 ud af 92 kommuner) angiver ca. 80 pct. eller derover, at de er tilfredse eller meget tilfredse.

I kommunen med den laveste tilfredshed angiver 66 pct., at de er tilfredse eller meget tilfredse, mens 100 pct. af borgerne angiver, at de er tilfredse eller meget tilfredse i kommunen med den højeste tilfredshed.

Samlet tilfredshed, oplevet medarbejderkontinuitet, og selvbestemmelse fordelt på kommunegrupper

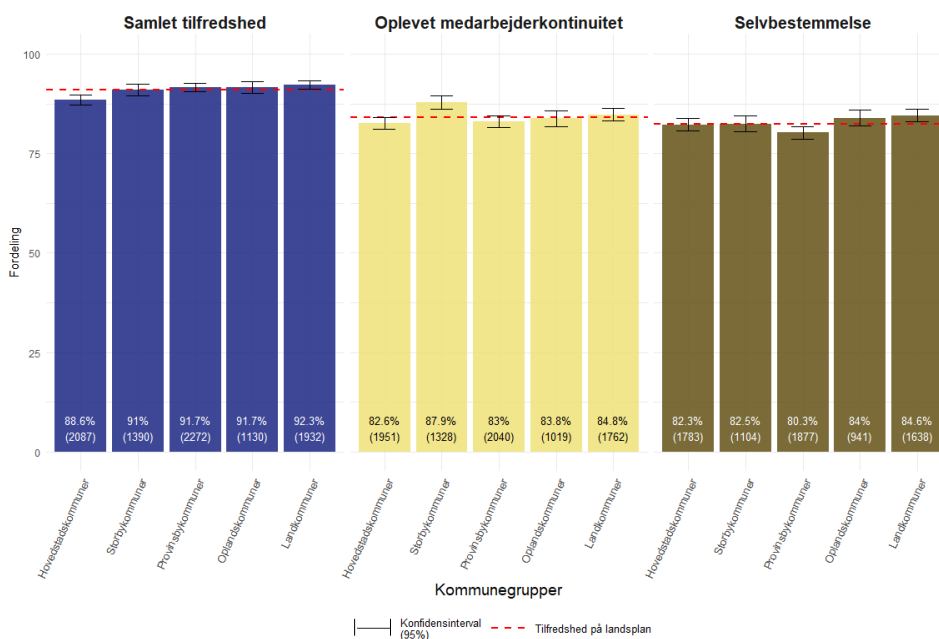
Figur 2 viser, at forskellene i tilfredsheden, den oplevede medarbejderkontinuitet og selvbestemmelse på landsplan og opdelt på kommunegrupper er begrænsede, uanset hvilken kommunegruppe, borgeren er inddelt i.

Kategoriseringen 'kommunegrupper' er udarbejdet af Danmarks Statistik og inddeler kommunerne i grupper på baggrund af tilgængelighed til job og indbyggertal.

Resultaterne i figur 2 antyder dermed, at strukturelle forhold som tilgængelighed til job og indbyggertal ikke har den store betydning for tilfredsheden i kommunerne. Der er dog forskelle, som ikke tilskrives statistisk usikkerhed¹.

Figur 2.

Samlet tilfredshed, oplevet medarbejderkontinuitet og selvbestemmelse blandt samtlige respondenter fordelt på kommunegrupper.



Anm.: Beregningerne er foretaget ud fra vægtede individdata, hvor der korrigeres for køn, alder, om beboeren har en partner, om beboeren har børn, uddannelsesniveau og plejehjem. Respondenten er blevet spurgt: "Hvor tilfreds eller utilfreds er du samlet set med den hjælp, du får her på plejehjemmet?" ift. den samlede tilfredshed, "I hvilken grad synes du, at det er de samme medarbejdere, som kommer hos dig?" ift. oplevet medarbejderkontinuitet og "I hvilken grad synes du, at du har indflydelse på, hvordan eller hvornår medarbejdere hjælper dig" ift. selvbestemmelse. Antallet af besvarelser, præsenteret i parentes, angiver antallet af respondenter, der har svaret 'Meget tilfreds' og 'Tilfreds' for den samlede tilfredshed. For oplevet medarbejderkontinuitet og selvbestemmelse er det andelen af respondenter, der har angivet 'I høj grad' og 'I nogen grad' som svar.

Kilde: Brugertilfredshedsundersøgelsen blandt plejehjemsbeboere i 2025.

Flere end 80 pct. af beboerne angiver, at de i høj grad eller i nogen grad oplever, at det er de samme medarbejdere, som kommer hos dem, og at de i høj grad eller i nogen grad har indflydelse på, hvordan eller hvornår medarbejderne hjælper dem.

Der henvises til bilag 2 for en uddybning af resultaterne og en uddybning af kategoriseringen i 'kommunegrupper'.

¹ Konfidensintervallet (95%) for hovedstadskommunerne er placeret lavere end fordelingen på landsplan, hvorfor resultatet ikke kan tilskrives tilfældighed inden for en margen af usikkerhed på 5%. Der er derudover foretaget en 'Pairwise Wilcoxon Rank Sum test', som viser de signifikante forskelle mellem grupperne, og som afrapporteres i bilag 2.

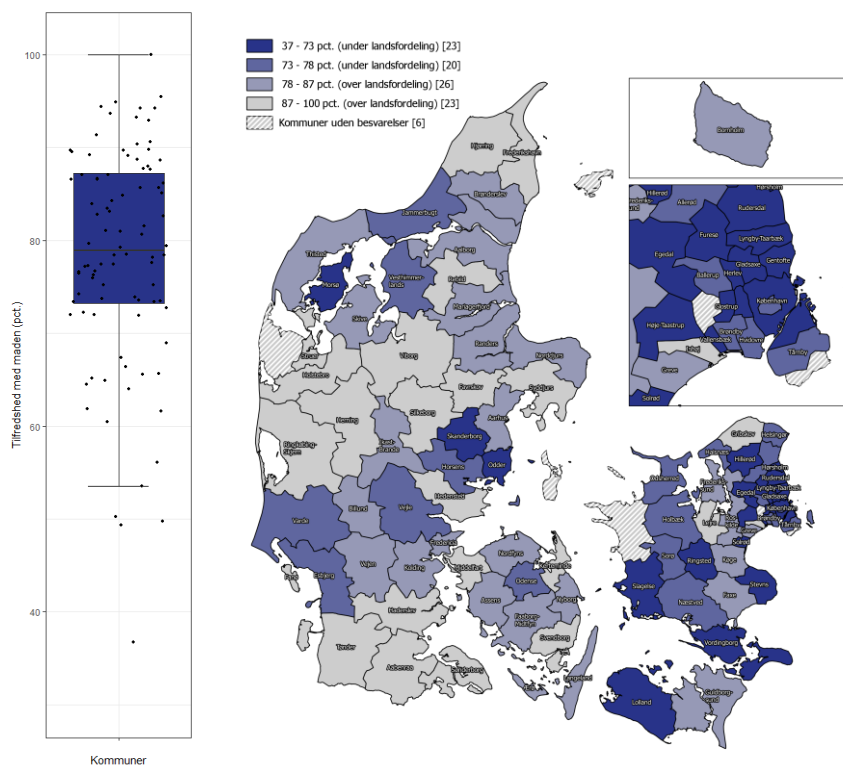
Tilfredshed med maden på plejehjem på tværs af kommunerne

Resultaterne fra undersøgelsen viser, at 78 pct. af beboerne angiver, at de er enten meget tilfredse eller tilfredse med maden, de modtager på plejehjemmet.

Figur 2 viser, at tilfredsheden med maden blandt plejehjemsbeboere generelt er højere i Jylland og på Fyn end på Sjælland. I Jylland og på Fyn ligger tilfredsheden i 39 ud af 49 kommuner (med besvarelser) højere end tilfredsheden på landsplan, mens tilfredsheden med maden i 10 ud af 43 kommuner (med besvarelser) på Sjælland ligger højere end tilfredsheden med maden på landsplan.

Figur 3.

Danmarkskort og boksplot over den vægtede andel af plejehjemsbeboere, der har angivet, at de samlet er "Meget tilfreds" eller "Tilfreds" med den mad, som beboerne modtager, fordelt på landets 98 kommuner.



78 pct.

Af beboerne angiver, at de er meget tilfredse eller tilfredse med maden, de modtager, på plejehjemmene.

Anm.: Beregningerne er foretaget ud fra vægtede individdata, hvor der korrigeres for køn, alder, uddannelse, samboende, leverandørtype og kommune. Respondenten er blevet spurgt: "Hvor tilfreds eller utilfreds er du med maden?" ift. tilfredshed med maden. Kategorierne er defineret ud fra fraktiler (ens antal i kategorien), med korrektioner ift. fordelingen på landsplan.
Kilde: Brugertilfredshedsundersøgelsen blandt plejehjemsbeboere i 2025.

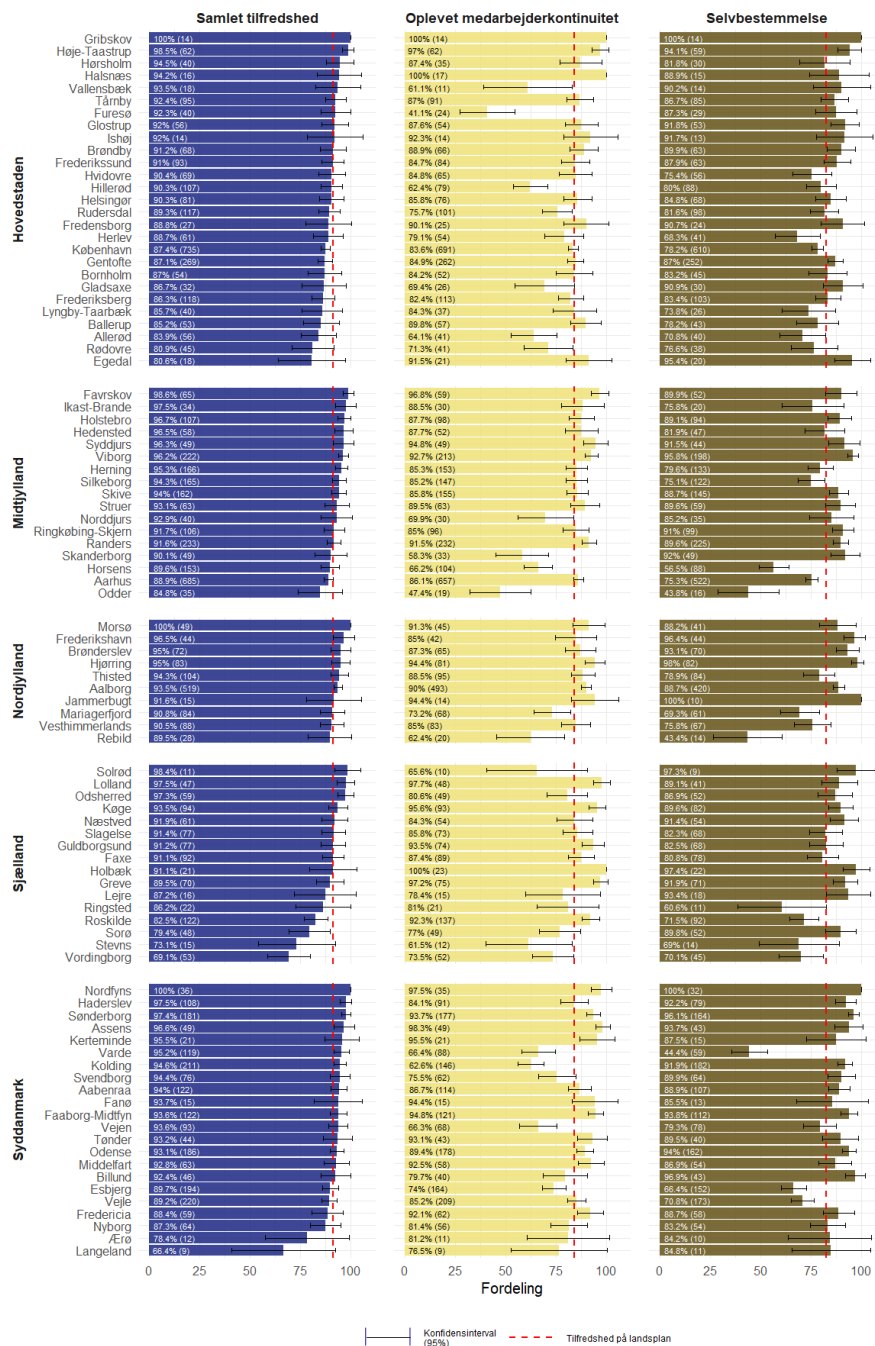
Boksplottet i figur 3 viser, at der er en relativ høj grad af spredning, når beboernes tilfredshed med maden på kommuneniveau sammenlignes med den samlede tilfredshed. I størstedelen af kommunerne (88 ud af 92 kommuner) angiver 54 pct., at de er tilfredse eller meget tilfredse.

I kommunen med den laveste tilfredshed med maden angiver 37 pct. af beboerne, at de er tilfredse eller meget tilfredse, mens 100 pct. af beboerne angiver at de er tilfredse eller meget tilfredse i kommunen med den højeste tilfredshed med maden.

Bilag 1. Den samlede tilfredshed, oplevet medarbejderkontinuitet og selvbestemmelse, fordelt på landets 98 kommuner

Figur B1.

Samlet tilfredshed, oplevet medarbejderkontinuitet og selvbestemmelse fordelt på landets 98 kommuner.²



Anm.: Beregningerne er foretaget ud fra vægtede individdata, hvor der korrigeres for køn, alder, om beboeren har en partner, om beboeren har børn, uddannelsesniveau og plejehjem. Respondenten er blevet spurgt: "Hvor tilfreds eller utilfreds er du samlet set med den hjælp, du får her på plejehjemmet?" ift. den samlede tilfredshed, "I hvilken grad synes du, at det er de samme medarbejdere, som kommer hos dig?" ift. oplevet medarbejderkontinuitet og "I hvilken grad synes du, at du har indflydelse på, hvordan eller hvornår medarbejdere hjælper dig" ift. selvbestemmelse. Antallet af besvarelser, præsenteret i parentes, angiver antallet af respondenter, der har svaret 'Meget tilfreds' og 'Tilfreds' for den samlede tilfredshed. For oplevet medarbejderkontinuitet og selvbestemmelse er det andelen af respondenter, der har angivet 'I høj grad' og 'I nogen grad'.

Kilde: Brugertilfredshedsundersøgelsen blandt plejehjemsbeboere i 2025.

² Konfidensintervallet viser den statistiske usikkerhed, som opgørelsen er forbundet med. De kommunespecifikke resultater skal ses i sammenhæng med konfidensintervallet, herunder særligt de enkelte kommuners placering ift. hinanden og kommunens placering ift. tilfredsheden på landsplan.

Bilag 2. Udsnit af spørgerammen for brugertilfredshedsundersøgelsen på hjemmehjælpsområdet

Tabel B2.

Udsnit af spørgerammen i brugertilfredshedsundersøgelsen 2025.

Tema	Spørgsmål	Svarmuligheder
Samlet tilfredshed	<i>'Hvor tilfreds eller utilfreds er du samlet set med den hjælp, du får her på plejehjemmet?'</i>	<ul style="list-style-type: none">• Meget tilfreds• Tilfreds• Hverken tilfreds eller utilfreds• Utilfreds• Meget utilfreds• Ønsker ikke at oplyse (hidden)• Ved ikke (hidden)
Tilfredshed med maden	<i>'Hvor tilfreds eller utilfreds er du med maden?'</i>	<ul style="list-style-type: none">• Meget tilfreds• Tilfreds• Hverken tilfreds eller utilfreds• Utilfreds• Meget utilfreds• Ønsker ikke at oplyse (hidden)• Ved ikke (hidden)
Oplevet medarbejder-kontinuitet	<i>'I hvilken grad synes du, at det er de samme medarbejdere, som kommer hos dig?'</i>	<ul style="list-style-type: none">• I høj grad• I nogen grad• I lav grad• Slet ikke• Ønsker ikke at oplyse (hidden)• Ved ikke (hidden)
Selvbestemmelse	<i>'I hvilken grad synes du, at du har indflydelse på, hvordan eller hvornår medarbejderne hjælper dig?'</i>	<ul style="list-style-type: none">• I høj grad• I nogen grad• I lav grad• Slet ikke• Ønsker ikke at have indflydelse på hjælpen• Ønsker ikke at oplyse (hidden)• Ved ikke (hidden)

Anm.: Svarmuligheder med markeringen (hidden) er svarmuligheder, som respondenterne ikke er blevet præsenteret for, men som angives som svar, i tilfælde af at respondenterne giver udtryk for, at de enten ikke ønsker at oplyse svaret, eller ikke ved det.
Kilde: Spørgerammen fra brugertilfredshedsundersøgelsen blandt plejehjemsbeboere i 2025.

Bilag 3. Kommunegrupper

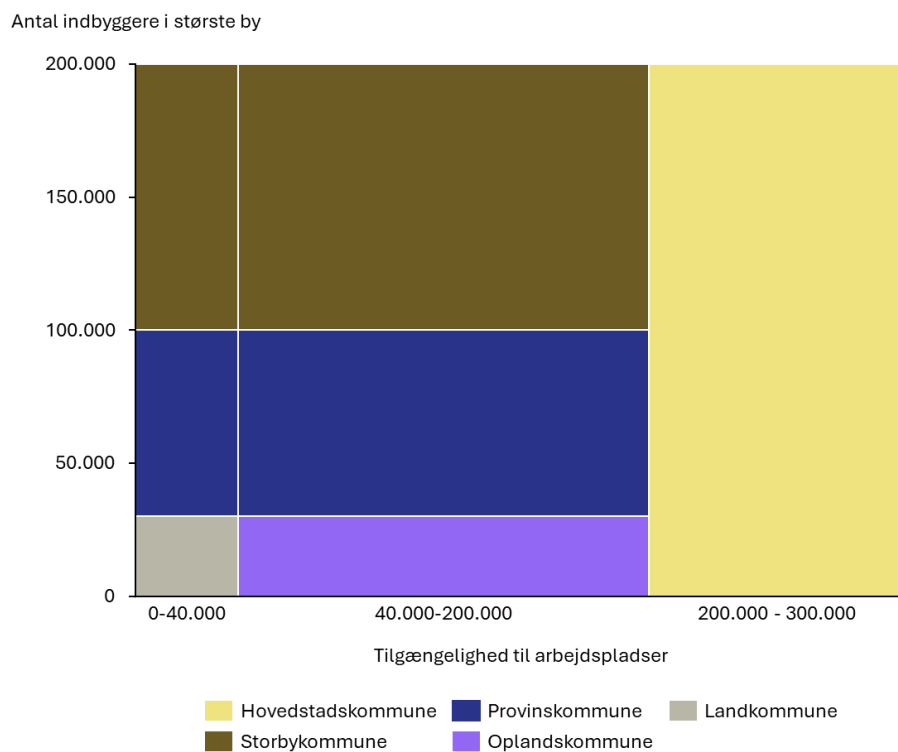
Danmarks Statistik kategoriserer kommunerne i 'kommunegrupper' ud fra jobtilgængelig i kommunen og antallet af indbyggere i kommunen.

Kommunen kategoriseres ud fra antallet af indbyggere, der er i den største by i kommunen, og graden af tilgængelighed til arbejdspladser i kommunen, som Danmarks Statistik beregner på baggrund af beskæftigelse og geografisk data.

I nedenstående figur (B3.1) fremgår en visuel beskrivelse af, hvordan kommunen kategoriseres i kommunegrupper. For en yderligere beskrivelse af kategoriseringen henvises der til "Dokumentation af kommunegrupper" på Danmarks Statistiks hjemmeside.

Figur B3.1

Kriterier for inddeling af kommuner i kommunegrupper



Kilde: Dokumentation af kommunegrupper, Danmarks Statistik, december 2018.

Tabel B3.2

Kategorisering af kommuner i kommunegrupper efter tilgængelig til job og indbyggertal

Kommunegruppe	Kommune
Hovedstadskommuner	<i>Allerød Kommune</i>
	<i>Ballerup Kommune</i>
	<i>Brøndby Kommune</i>
	<i>Egedal Kommune</i>
	<i>Frederiksberg Kommune</i>
	<i>Furesø Kommune</i>
	<i>Gentofte Kommune</i>
	<i>Gladsaxe Kommune</i>
	<i>Glostrup Kommune</i>
	<i>Greve Kommune</i>
	<i>Herlev Kommune</i>
	<i>Hvidovre Kommune</i>
	<i>Høje-Taastrup Kommune</i>
	<i>Hørsholm Kommune</i>
	<i>Ishøj Kommune</i>
	<i>København Kommune</i>
	<i>Lyngby-Taarbæk Kommune</i>
	<i>Rudersdal Kommune</i>
	<i>Rødovre Kommune</i>
	<i>Solrød Kommune</i>
<i>Tårnby Kommune</i>	
<i>Vallensbæk Kommune</i>	
Landkommuner	<i>Aabenraa Kommune</i>
	<i>Billund Kommune</i>
	<i>Bornholm Kommune</i>
	<i>Brønderslev Kommune</i>
	<i>Fanø Kommune</i>
	<i>Frederikshavn Kommune</i>
	<i>Guldborgsund Kommune</i>
	<i>Haderslev Kommune</i>
	<i>Hjørring Kommune</i>
	<i>Jammerbugt Kommune</i>
	<i>Langeland Kommune</i>
	<i>Lolland Kommune</i>
	<i>Mariagerfjord Kommune</i>
	<i>Morsø Kommune</i>
	<i>Norddjurs Kommune</i>
	<i>Odsherred Kommune</i>
	<i>Ringkøbing-Skjern Kommune</i>
	<i>Samsø Kommune</i>
	<i>Skive Kommune</i>
	<i>Struer Kommune</i>
	<i>Svendborg Kommune</i>
	<i>Sønderborg Kommune</i>
	<i>Thisted Kommune</i>
<i>Tønder Kommune</i>	
<i>Varde Kommune</i>	
<i>Vesthimmerlands Kommune</i>	
<i>Vordingborg Kommune</i>	
<i>Ærø Kommune</i>	
Oplandskommuner	<i>Assens Kommune</i>
	<i>Faaborg-Midtfyn Kommune</i>
	<i>Favrskov Kommune</i>
	<i>Faxe Kommune</i>

	<i>Fredensborg Kommune</i>
	<i>Frederikssund Kommune</i>
	<i>Gribskov Kommune</i>
	<i>Halsnæs Kommune</i>
	<i>Hedensted Kommune</i>
	<i>Holbæk Kommune</i>
	<i>Ikast-Brande Kommune</i>
	<i>Kerteminde Kommune</i>
	<i>Lejre Kommune</i>
	<i>Middelfart Kommune</i>
	<i>Nordfyns Kommune</i>
	<i>Nyborg Kommune</i>
	<i>Odder Kommune</i>
	<i>Rebild Kommune</i>
	<i>Ringsted Kommune</i>
	<i>Skanderborg Kommune</i>
	<i>Sorø Kommune</i>
	<i>Stevns Kommune</i>
	<i>Syddjurs Kommune</i>
	<i>Vejen Kommune</i>
	<i>Esbjerg Kommune</i>
	<i>Fredericia Kommune</i>
	<i>Helsingør Kommune</i>
	<i>Herning Kommune</i>
	<i>Hillerød Kommune</i>
	<i>Holstebro Kommune</i>
	<i>Horsens Kommune</i>
	<i>Kolding Kommune</i>
	<i>Køge Kommune</i>
	<i>Næstved Kommune</i>
	<i>Randers Kommune</i>
	<i>Roskilde Kommune</i>
	<i>Silkeborg Kommune</i>
	<i>Slagelse Kommune</i>
	<i>Vejle Kommune</i>
	<i>Viborg Kommune</i>
Provinsbykommuner	<i>Aalborg Kommune</i>
	<i>Aarhus Kommune</i>
	<i>Odense Kommune</i>

Kilde: Danmarks Statistik.

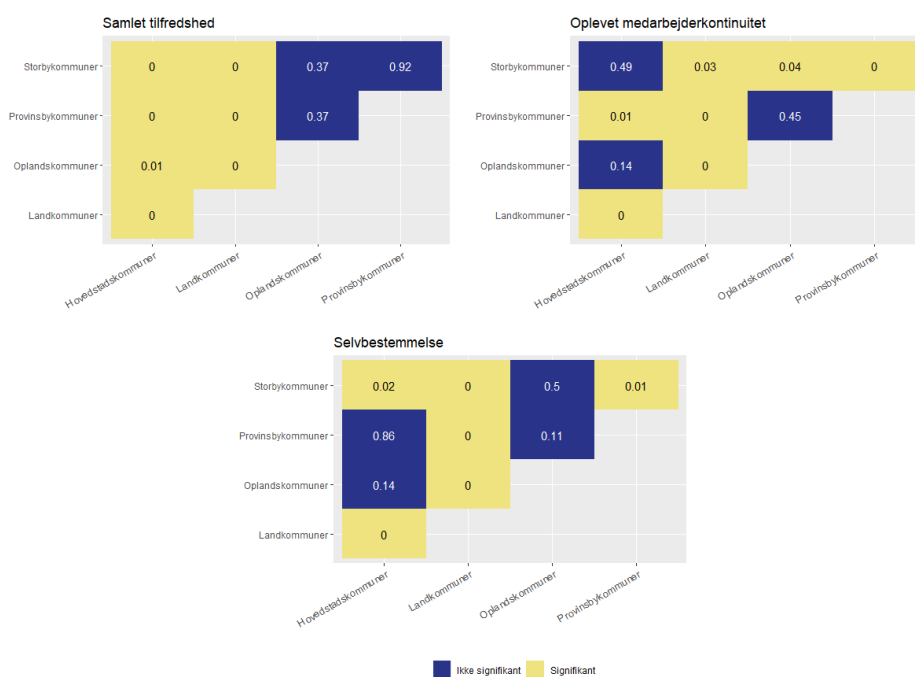
Bilag 4. Signifikanstest af forskelle i den samlede tilfredshed, oplevet medarbejderkontinuitet og selvbestemmelse fordelt på kommunegrupper

Tabel B3 viser de signifikante forskelle i den samlede tilfredshed, den oplevede medarbejderkontinuitet og selvbestemmelse, når resultaterne fordeles på kommunegrupper.

Figur B3 viser eksempelvis, at fordelingen for den samlede tilfredshed i hovedstadskommunerne er signifikant forskellig fra de øvrige kommunegrupper. Modsat er fordelingen for selvbestemmelsen i storbykommuner ikke signifikant forskellig fra de øvrige kommunegrupper.

Tabel B4.

Signifikanstest af forskelle i fordelinger blandt kommunegrupper, foretaget på den samlede tilfredshed, den oplevede medarbejderkontinuitet og selvbestemmelsen



Anm.: Der er beregnet værdier fra 1 til 5 for den samlede tilfredshed, mens der er beregnet værdier fra 1 til 4 for de to øvrige variable. Der er derudover foretaget en Pairwise Wilcoxon Rank Sum test, som afrapporteres i figuren.

Kilde: Brugertilfredshedsundersøgelsen blandt plejehjemsbeboere i 2025.

Resultaterne er beregnet på baggrund af numeriske værdier, hvor den samlede tilfredshed eksempelvis er kodet fra 1 til 5, hvor 1 er 'Meget utilfreds' og 5 er 'Meget tilfreds'. For oplevet medarbejderkontinuitet og selvbestemmelse er de numeriske værdier kodet fra 1 til 4, hvor 1 er 'Slet ikke' og 4 er 'I høj grad'.